

دفترچه راهنمای دستگاه

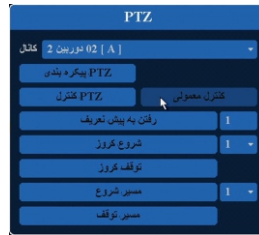
XVR

معرفی پنجره اصلی راه اندازی

با راست کلیک کردن روی صفحه نمایش و وارد کردن نام کاربری و رمز عبور پیش فرض ، به منوی میانبر دسترسی پیدا می کنید.

نام کاربری پیش فرض : admin

رمز عبور پیش فرض: ۱۲۳۴۵۶



PTZ Control



Coaxial Control

Desktop shortcut menu

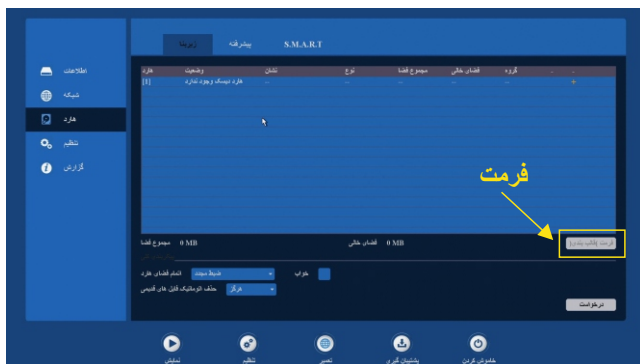
راه اندازی Wizard :

پس از روشن شدن دستگاه، پنجره Wizard نمایش داده خواهد شد. به منظور پیکربندی آن کافی است روی « گام بعدی » کلیک کنید تا بتوانید پارامترهای عمومی، برنامه ریزی، تنظیمات HDD، تنظیمات شبکه و P2P (Cloud) را اعمال کنید.



فرمت هارد دیسک : (منوی اصلی) ← (تعمیر) ← (هارد) ← (زیربنا)

برای فرمت پس از انتخاب هارد دیسک بر روی گزینه "فرمت" کلیک و Apply کنید تا هارد دیسک آماده ضبط تصاویر گردد. به طور کل وضعیت هارد دیسک، گزینه های "Unformatted" یا "normal" یا "no disk" را نشان می دهد.

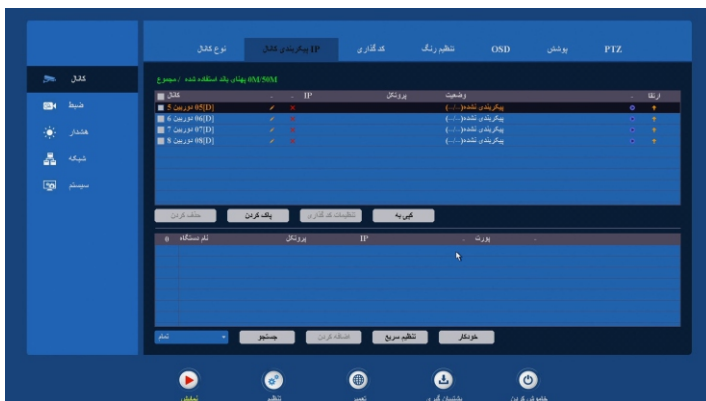


نوع کانال : (منوی اصلی) ← (تنظیم) ← (کانال) ← (نوع کانال)

مدیریت کانال در این قسمت صورت می گیرد . شما می توانید نوع کانال و پروتکل را برای هر کانال دوربین HD تنظیم کنید . دستگاه قادر به پشتیبانی از ۴ مد CVI / AHD / TVI / CVBS می باشد . همچنین می توانید دوربین های IP را به کانال مربوطه اضافه کنید. تنظیم کدگذاری، پارامترهای دوربین، منوی OSD، پوشش حریم خصوصی و PTZ در این قسمت صورت می گیرد. قبل از اضافه کردن دوربین های IP به کانال های دستگاه XVR، لطفا اطمینان حاصل کنید که دوربین های IP و دستگاه در همان شبکه هستند و دوربین های IP در وضعیت فعال می باشند.



Channel/ protocol set



IP Channel Setting

در قسمت " کد گذاری " , امکان تنظیم نوع استریم , فرمت فشرده سازی , رزولوشن , تعداد فریم , نوع نرخ انتقال اطلاعات و کیفیت ضبط تصویر در دو استریم اصلی و ثانویه وجود دارد .

نوار ابزار تنظیم سریع در حالت Live View



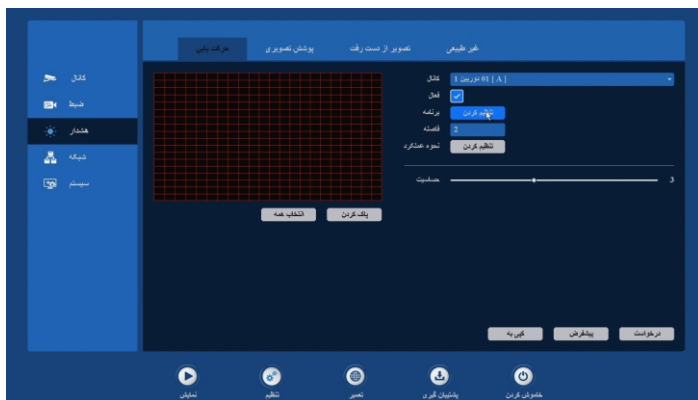
	ورودی صدا
	تنظیم کانال
	تشخیص چهره
	PTZ

	بازپخش فوری
	بزرگنمایی
	ضبط دستی
	عکس فوری دستی
	پخش صدا

با انتخاب "+" در تصویر Live می توان دوربین IP را سریع تر اضافه کرد.

تشخیص حرکت : (منوی اصلی) ← (تنظیم) ← (هشدار) ← (حرکت یابی)

فعال سازی تشخیص حرکت و انتخاب ناحیه مد نظر از مسیر فوق صورت می گیرد . کافی است دوربین مد نظر را انتخاب و سپس تیک فعالسازی آن را بزنید . در قسمت " تنظیم برنامه " زمان های فعال بودن Motion و در قسمت " تنظیم عملکرد " عملکردهای مد نظر جهت اجرا را تعیین کنید .



دوربین گردان : (منوی اصلی) ← (تنظیم) ← (کانال) ← (PTZ)

در صورت اتصال دوربین گردان به دستگاه، جهت کنترل دوربین می توان از منوی PTZ استفاده نمود. لازم به ذکر است که تنظیمات موجود در قسمت Set می بایست متناسب با تنظیمات دوربین گردان (آدرس ، سرعت انتقال (Baud Rate) و پروتکل) انتخاب شود.



ضبط : (منوی اصلی) ← (تنظیم) ← (ضبط) ← (زمانبندی)

در این قسمت می توانید با تعیین روز، زمان و مدت ضبط کردن، برنامه ریزی ضبط را برای کانال های خاص بیکر بندی نمایید. قبل از این عملیات لطفا مطمئن شوید که هارد دیسک قبلا فرمت شده است.



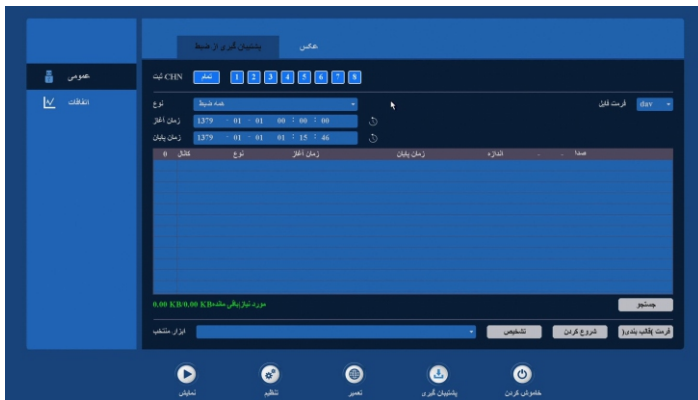
* ضبط عادی : Norm *

* ضبط تشخیص حرکت : MD *

* ضبط اخطار : Alarm *

پشتیبان گیری : (منوی اصلی) ← (پشتیبان گیری)

اولین مرحله در Backup ، شناسایی USB Flash متصل شده به دستگاه است که با کلیک بر روی دکمه « شناسایی » انجام و نام فلش روی صفحه نمایان می گردد . بعد از انتخاب کانال مد نظر ، مرحله بعدی مشخص نمودن زمان و تاریخ شروع و پایان رویداد می باشد. جهت مشخص نمودن این پارامترها باید به قسمت Playback رجوع شود. شما می توانید از فیلم ها و تصاویر مدنظرتان در دو نوع فرمت فایل DAV و AVI پشتیبان گیری کنید. پس از تعیین فرمت فایل تصویری خروجی، روی دکمه « جستجو » کلیک کنید تا فایل های مد نظر به همراه حجم رویت گردند. حال روی دکمه « شروع کردن » کلیک نمایید. پس از اتمام کپی فایل ها در فلش ، پیغامی مبنی بر پایان یافتن Backup روی صفحه ظاهر می گردد.



تغییر رمز عبور : (منوی اصلی) ← (تنظیم) ← (سیستم) ← (حساب)

P2P

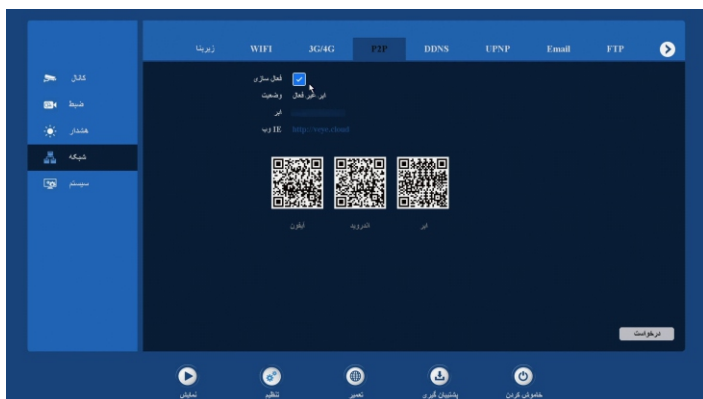


تنظیمات P2P در منوی دستگاه XVR

در دستگاه XVR گزینه "DHCP" را از مسیر (منوی اصلی) ← (تنظیم) ← (شبکه) ← (زیربنا) فعال کنید. آنگاه دستگاه یک آدرس IP را به طور خودکار از روتر دریافت خواهد کرد. شما می توانید آدرس IP را به صورت دستی نیز تنظیم کنید. کافی است گزینه "DHCP" را غیرفعال کرده و اطلاعات آدرس IP و DNS را وارد نمایید. (شکل در صفحه بعد)



اطمینان حاصل کنید که دستگاه به شبکه متصل شده است. سپس گزینه "P2P" را از مسیر (منوی اصلی) ← (تنظیم) ← (شبکه) ← (P2P) فعال کنید.

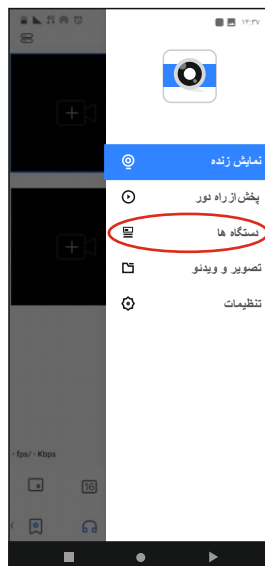
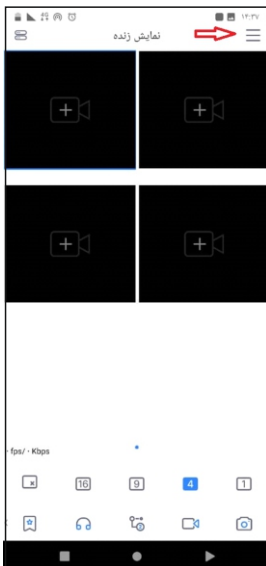


۱ - مشاهده تصاویر از طریق گوشی تلفن همراه

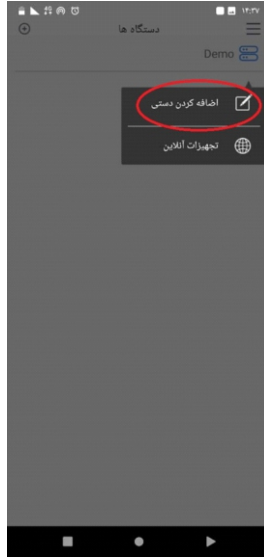
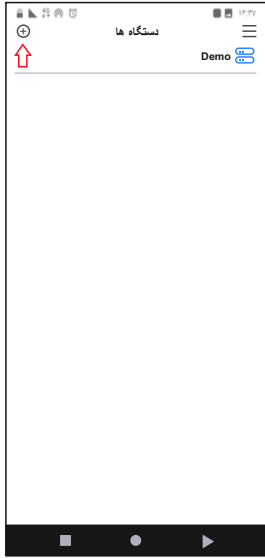
اپلیکیشن Veye را در گوشی تلفن همراه از طریق اسکن کد QR عکس فوق (آیفون و اندروید) دانلود و نصب کنید. آنگاه به صفحه Login وارد شوید .



سپس طبق قسمت های رنگی مشخص شده عمل کنید.



گزینه + را انتخاب کنید.



در نهایت می توانید با وارد کردن کد سریال Cloud ID ، نام کاربری و رمز عبور XVR ، دستگاه را در لیست دستگاه های گوشی اضافه کنید.



اکنون وارد قسمت نمایش زنده شوید و با انتخاب دستگاه مد نظر، تصاویر را از راه دور مشاهده نمایید.

۲ – مشاهده تصاویر از طریق وب (Web)

برای دسترسی به وب سرور و مدیریت دستگاه توسط مرورگر اینترنت اکسپلورر به سایت <http://veye.cloud> مراجعه کنید. سپس روی گزینه By Device کلیک و مشخصات دستگاه (شناسه انتقال تصویر ، نام کاربری و رمز عبور دستگاه) را وارد نمایید. با کلیک بر روی گزینه Login قادر به مشاهده تصاویر از طریق Web خواهید بود.

