

مانیتور درباز کن تصویری

صفحه لمسی

۷ اینچ 78W



Manufactured by
ISO-9001
Certified factories

صنایع الکترونیک سیماران

دفتر مرکزی: تهران، خیابان کریمخان زند، شماره ۱۰۳، کدپستی ۱۵۸۷۵-۵۹۹۵

تلفن: ۴۲-۱۵۵۴۱-۸۸۳۱۵۵۴۰، فکس: ۷۳-۸۸۸۳۵۰۷۳-۸۸۳۴۸۲۴۶

www.simaran.com

e-mail: info@simaran.com

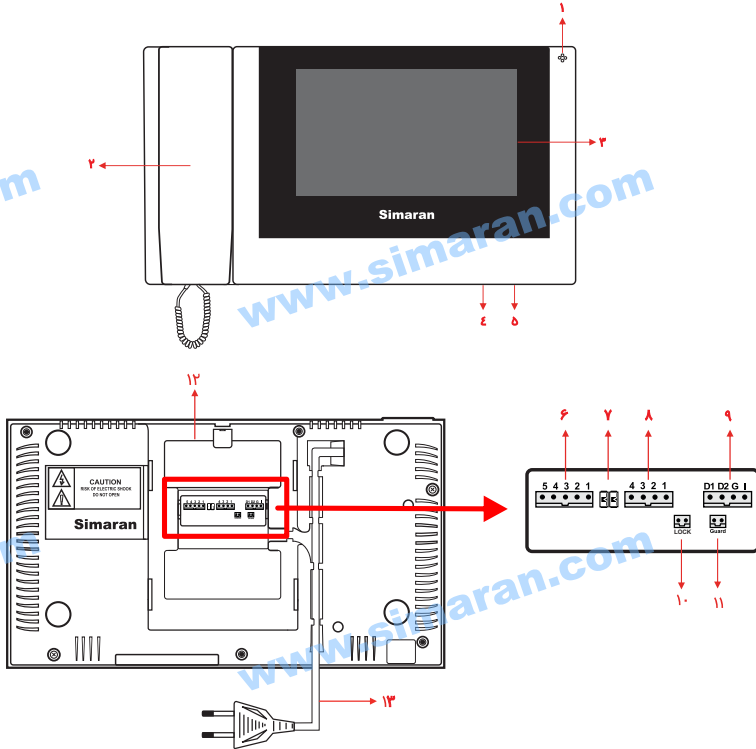
لیست محتویات :

مانیتور
گوشی
دفترچه راهنما
براکت

بسته متعلقات شامل :

۱. کانکتور ۵ تایی
۲. کانکتور ۴ تایی
۳. پیچ دیواری M4
۴. رول پلاک
۵. پیچ استوانه ای ۳*۷
۶. کانکتور ۲ تایی

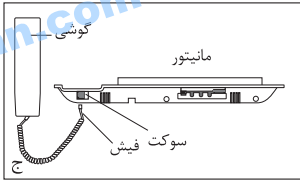
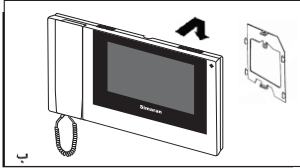
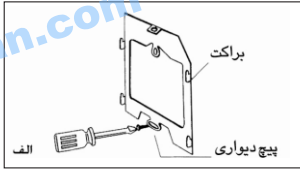
مشخصات :



۱- چراغ آبی نمایشگر
نمایش روشن بودن دستگاه ، زمانی که کلید OFF/ON در وضعیت ON است.
۲- دهنی گوشی
۳- صفحه نمایش LCD 7 اینچ لمسی
۴- کلید OFF/ON
برای روشن و یا خاموش کردن سیستم (OFF ON)
۵- محل قرار گرفتن حافظه جانبی Micro SD

۶- کانکتور پنل اول
۷- چمبر مربوط به سوئیچر داخلی پنل اول
۸- کانکتور پنل دوم
۹- ارتباط داخلی صوتی بین واحدها
۱۰- کانکتور دربارکن دوم
۱۱- کانکتور ۲ پین ارتباط با نگهبانی
۱۲- براکت نصب مانیتور بر روی دیوار
۱۳- سیم برق ورودی مانیتور (۲۲۰ ولت برق شهر)

نصب



۱- پس از تعیین محل نصب مانیتور ، براکت را ، در حالتی که سر قلابها به سمت بالا قرار گرفته (شکل الف)، بطوریکه سیم ها در مرکز آن قرار بگیرد، با دو پیچ دیواری ، به صورتی مطمئن به دیوار پیچ کنید.

سپس سیمها را بیرون کشیده و آنها را به کانکتور پشت مانیتور متصل کنید. با قرار دادن مانیتور روی چهار قلاب براکت و پایین کشیدن آن، مانیتور را روی براکت سوار کنید، سپس برای ثابت کردن آن، پیچ استوانه را داخل چاک بالای براکت پیچ کنید (شکل ب)

۲- سیم گوشی را متصل کنید. (شکل ج)

۳- برق را متصل کنید.

۴- دکمه OFF/ON را در حالت ON قرار دهید.

نکات مهم در نصب

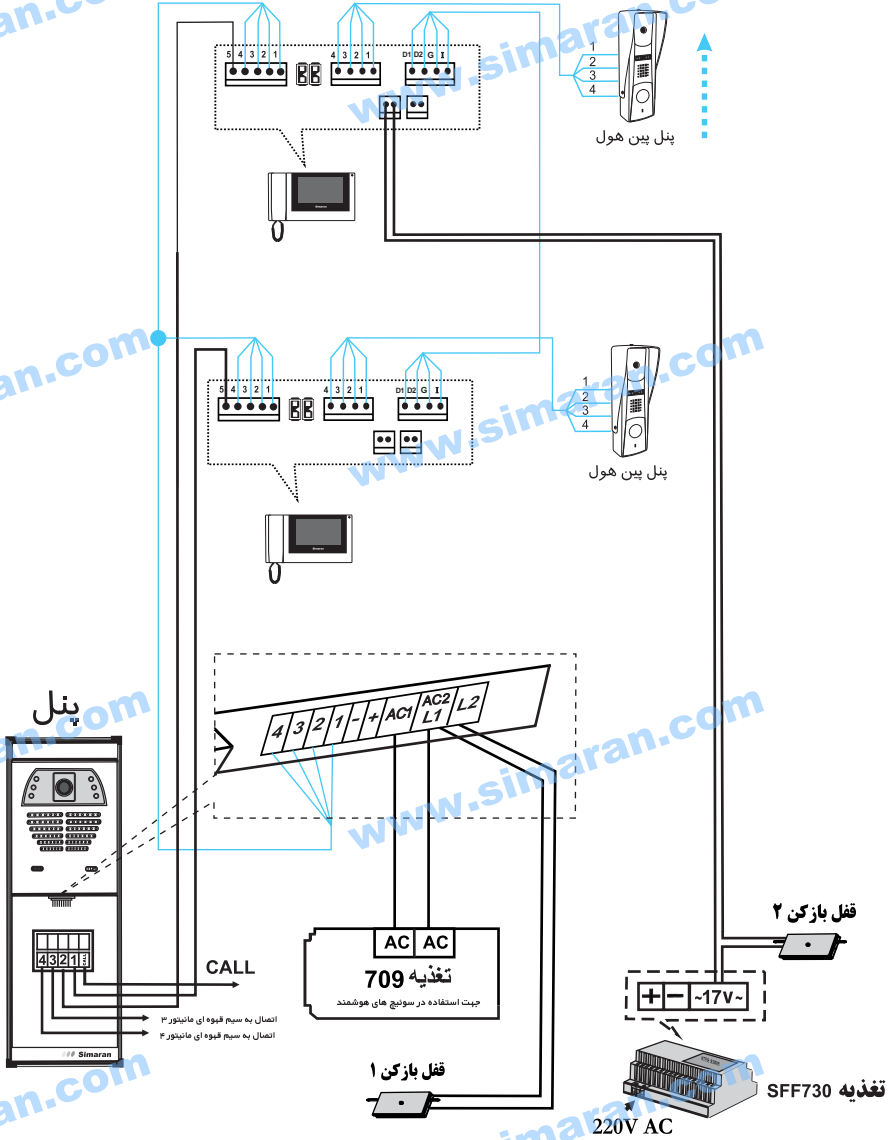
۱- دستگاه مانیتور و پنل را در جاهای پرگرد و غبار ، معرض نور مستقیم خورشید (یا دیگر منابع قوی نور) ، دمای بالا (بیش از ۴۰ درجه سانتیگراد) یا شرایط رطوبت زیاد ، نصب نکنید . همچنین محل های مرتعش یا در معرض ضربه را برای نصب انتخاب نکنید .

۲- برای بهبود کیفیت صدا و تصویر ، از سیم 0.6 mm فویل دار استفاده کرده و مسیر سیم کشی را دور از مسیر سیمهای برق انتخاب کنید .

۳- برای انتقال تصویر به فواصل بیش از ۵۰ متر ، از کابل کواکسیال استفاده کنید.

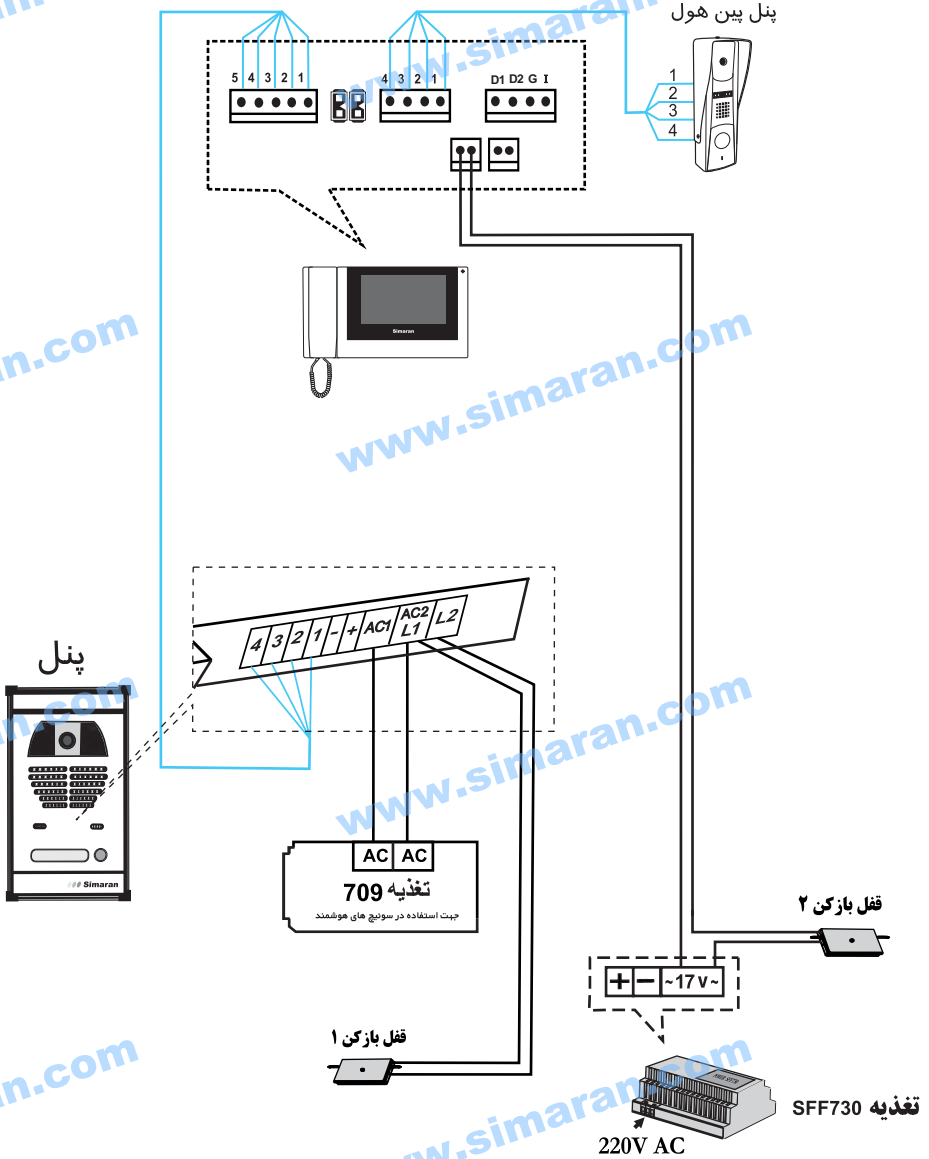
نحوه سیم بندی جهت استفاده از سوئیچر داخلی :

ادامه به واحد های بالاتر



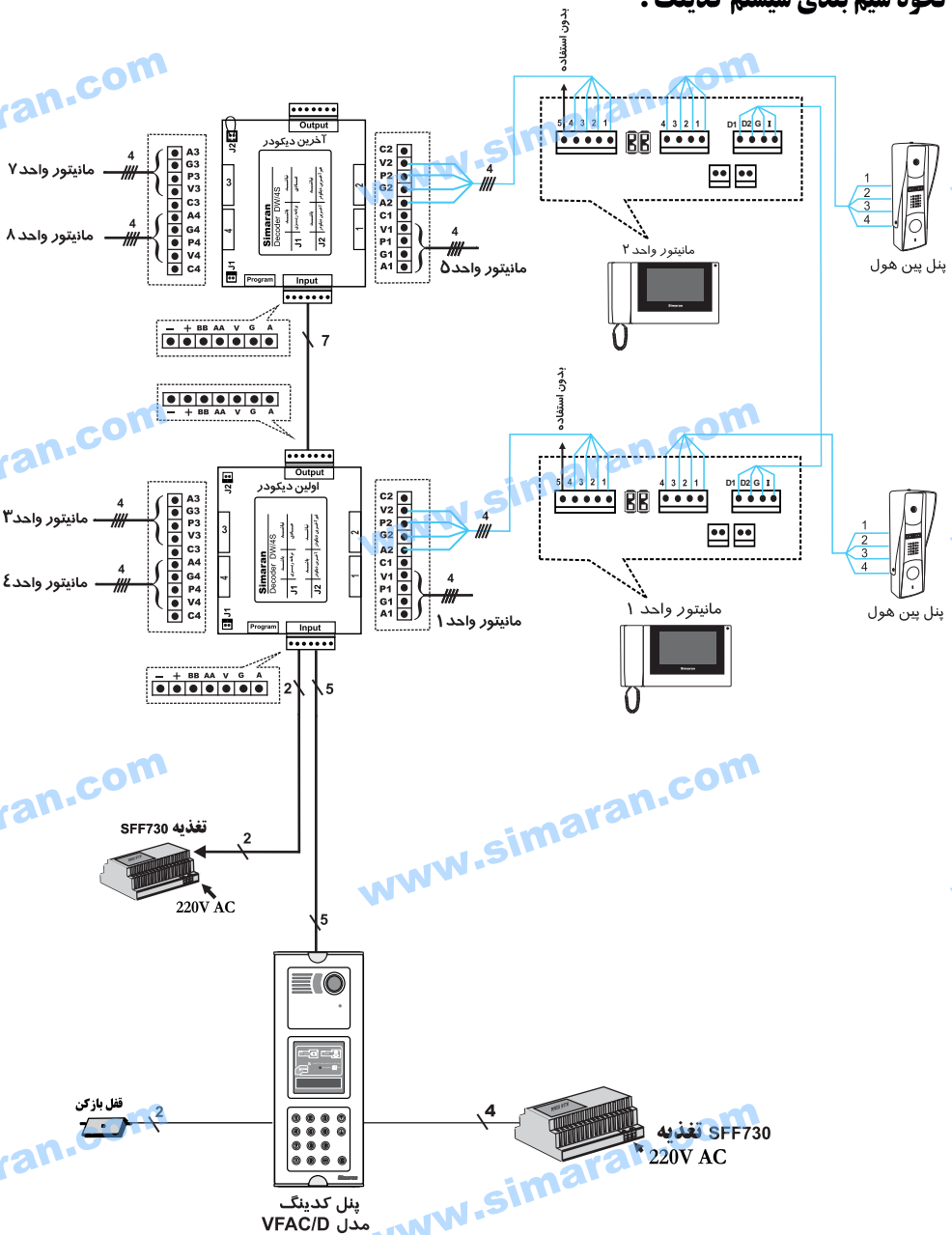
توجه: برای استفاده از سوئیچر داخلی، باید هر دو جمپر پشت مانیتور برداشته شوند.

نحوه سیم بندی سیستم ۱ واحدی با پنل فوژان :



توجه: در این روش توجه داشته باشید که باید هر دو جیمپر پشت مانیتور در جای خود بمانند.

نحوه سیم بندی سیستم کدینگ :



توجه: برای استفاده از سیستم کدینگ باید هر دو جمپر پشت مانیتور در جای خود بمانند.

با لمس کردن صفحه LCD ، منوی اصلی روی صفحه ، نمایش داده می شود . (شکل شماره ۱)

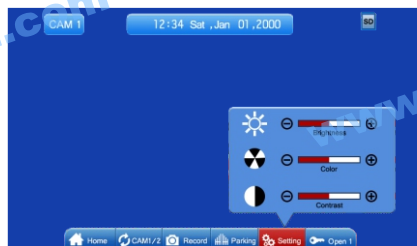


(تصویر شماره - ۱)

مشاهده تصویر دوربین پنل

وقتی ماینیتور زنگ می خورد و با گزینه ی (دوربین - camera) لمس می شود ، صفحه مشاهده تصویر پنل نمایش داده می شود .(تصویر شماره ۲) که در بالای صفحه ، شماره پنل و ساعت و تاریخ نمایش داده می شود .

- برای بازگشت به منوی اصلی گزینه ی (صفحه اصلی - Home) را لمس نمایید.
- برای انتخاب پنل ۱ و یا پنل ۲ گزینه ی (دوربین ۱/۲ - CAM 1/2) را لمس نمایید.
- برای ذخیره عکس و یا فیلم بصورت دستی گزینه ی (ضبط - Record) را لمس نمایید تا طبق تنظیمات که در منوی حافظه انجام داده اید عکس و یا فیلم ذخیره شود .
- با لمس گزینه ی (تنظیمات - Setting) می توانید (روشنایی - Brightness) ، (رنگ - Color) و (کنتراست - Contrast) تصویر را تنظیم نمایید.(تصویر شماره ۳)
- با لمس گزینه ی (درب پارکینگ - Parking) در بازکن دوم عمل خواهد کرد .
- با لمس گزینه ی (درب باز کن - Open) می توانید درب را باز نمایید.



(تصویر شماره - ۳)



(تصویر شماره - ۲)

ارتباط داخلی

با لمس گزینه ی (ارتباط داخلی - Intercom) صفحه اینتر کام و انتقال نمایش داده می شود . (تصویر شماره ۴)



(تصویر شماره - ۴)

- برای برقراری تماس با واحد دیگر ، ابتدا گوشی را برداشته و سپس آدرس واحد مورد نظر (سه رقمی) را وارد نموده و گزینه ی (تماس - Call) را لمس نمایید. (تصویر شماره ۵) ، در صورتی که اعداد وارد شده خارج از حد مجاز باشد و یا در سیستم موجود نباشد ، در قسمت (وضعیت - Status) ، پیغام (خطا - Error) نمایش داده می شود .

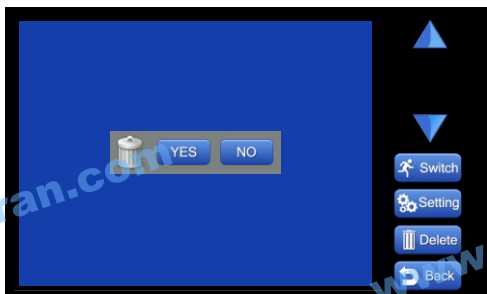


(تصویر شماره - ۵)

- حداکثر مدت زمان مکالمه بین دو واحد ۳ دقیقه می باشد.
- برای تماس با نگهبانی ، ابتدا گوشی را برداشته و سپس گزینه ی  را لمس نمایید .
- برای انتقال تماس های ورودی به واحد دیگر ، ابتدا آدرس واحد مورد نظر (سه رقمی) را وارد نموده و سپس گزینه ی (انتقال – Transfer) را لمس نمایید . در صورتی که واحد مقصد درخواست انتقال را بپذیرد ، تمام تماسهای ورودی به واحد مقصد منتقل می شود .
- برای انتقال تماسهای ورودی به نگهبانی ، ابتدا آدرس ۹۹۹ را وارد نموده و سپس گزینه ی (انتقال – Transfer) را لمس نمایید.
- با لمس گزینه ی (بازگشت – Back) به منوی اصلی بر می گردید.

حافظه

- با نصب کارت حافظه (SD Card) گزینه ی  در بالای سمت راست چپ صفحه اصلی ، نمایش داده می شود و اگر کارت در جای خود درست قرار نگرفته باشد و یا موجود نباشد گزینه ی  نمایش داده می شود و در صورتی که مانیپولر بدون کارت حافظه باشد هیچ گزینه ای نمایش داده نمی شود .
- با لمس گزینه ی (حافظه – Memory) صفحه ی مربوط به مشاهده فایل های ذخیره شده و تنظیمات مربوط نمایش داده می شود . (تصویر شماره ۶)
- در این صفحه فایل های ذخیره شده نمایش داده می شوند.
- برای مشاهده ی فایل های قبلی و بعدی از دو نمایشگر  و  استفاده نمایید. در صورت تمایل به حذف فایل مورد نظر ، با لمس گزینه ی (پاک کردن – Delete) و با انتخاب گزینه ی (بله – Yes) فایل مورد نظر را حذف نمایید .(تصویر شماره ۷)

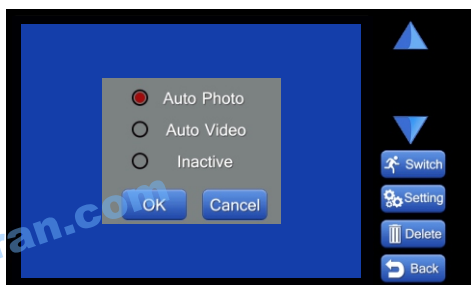


(تصویر شماره - ۷)



(تصویر شماره - ۶)

- با لمس گزینه ی (تنظیمات - Setting) می توانید عملکرد حافظه را انتخاب نمایید. (تصویر شماره ۸) که با لمس هر کدام از آنها و سپس لمس گزینه ی (تایید - OK) انتخاب خواهند شد
- مدهای عملکرد حافظه عبارتند از (عکسبرداری اتوماتیک - Auto photo) ، (فیلمبرداری اتوماتیک - Auto Video) و (غیر فعال - Inactive) در حالت اول به ازاء هر بار دریافت زنگ از پنل بطور اتوماتیک یک عکس در حافظه ذخیره می شود و در حالت دوم با قرار دادن یک عدد Micro SD به ازاء هر بار دریافت زنگ از پنل بطور اتوماتیک یک فیلم با صدا به مدت ۱۵ ثانیه در حافظه ذخیره می شود و در حالت سوم نیز فقط بصورت دستی می توان عکس ذخیره کرد .
- برای مشاهده فیلم های ذخیره شده گزینه ی (Switch) را لمس نمایید.
- در حالت مشاهده ی فیلم های ذخیره شده و عملیات مختلف دیگر مشابه حالت عکس می باشد می توانید با لمس گزینه (فیلم مورد نظر را پخش نمایید (تصویر شماره ۹) .
- با لمس گزینه ی (بازگشت - Back) به منوی اصلی بر می گردید. برای مشاهده فیلم های ذخیره شده از طریق تشخیص حرکت گزینه Switch را لمس نمایید . در این حالت نیز تمام عملیات مشابه حالت قبل می باشد .



(تصویر شماره - ۸)



(تصویر شماره - ۹)

تنظیمات

- با لمس گزینه (تنظیمات - Setting) صفحه ی مربوط به تنظیمات زبان ، صدای زنگ ، تاریخ ، زمان ، تشخیص حرکت و تنظیمات سیستم نمایش داده می شود. (تصویر شماره ۱۰)



(تصویر شماره - ۱۰)

- با لمس گزینه ی (زبان – Language) تصویر شماره ۱۱ نمایش داده می شود که می توانید با لمس گزینه ی دلخواه زبان مربوطه را برای کارکرد مانیتور انتخاب نمایید؛ و می توانید با لمس گزینه ی (بازگشت – Back) به منوی تنظیمات برگردید.



(تصویر شماره - ۱۱)

- با لمس گزینه ی (حجم صدا – Ring Volume) تصویر شماره ۱۲ نمایش داده می شود که می توانید جهت زنگ هر پل و همچنین ارتباط داخلی یکی از ۱۶ ملودی را انتخاب نمایید و همچنین می توانید حجم زنگ ها را از سطح ۱ تا ۸ تنظیم نمایید و می توانید با لمس گزینه ی (بازگشت – Back) به منوی تنظیمات برگردید.



(تصویر شماره - ۱۲)

- با لمس گزینه ی (تاریخ و زمان - Time & Date) تصویر شماره ۱۳ نمایش داده می شود که می توانید قسمتهای مختلف تاریخ (سال ، ماه ، روز) و زمان (ساعت ، دقیقه) را توسط نمایشگر های ▶ و ◀ تنظیم نمایید ؛ و می توانید با لمس گزینه ی (بازگشت - Back) به منوی تنظیمات برگردید.



(تصویر شماره - ۱۳)

- با لمس گزینه ی (تشخیص حرکت - Motion Detect) تصویر شماره ۱۴ نمایش داده می شود که در قسمت اول این صفحه می توانید عملکرد تشخیص حرکت را فعال یا غیر فعال کنید .



(تصویر شماره - ۱۴)

در قسمت دوم ، پورت قابل استفاده جهت این عملکرد نمایش داده شده است. (صرفا جهت اطلاع)
 در قسمت سوم ، زمان شروع عملکرد و در قسمت چهارم نیز زمان پایان عملکرد را می توانید با استفاده از نمایشگرهای و تنظیم نمایید ، و می توانید با لمس گزینه ی (بازگشت - Back) به منوی تنظیمات برگردید.
 به ازاء هر بار تشخیص حرکت در معرض دید دوربین پورت دوم ، بطور اتوماتیک یک فیلم ۱۵ ثانیه ای با صدا در حافظه ذخیره می شود .

- با لمس گزینه ی (تنظیمات سیستم – System Setting) تصویر شماره ۱۴ نمایش داده می شود که شامل سه قسمت است :



(تصویر شماره - ۱۴)

- با لمس گزینه ی (پیش فرض – Default) تصویر شماره ۱۵ نمایش داده می شود که با لمس گزینه ی (بله – Yes) تنظیمات به حالت اولیه کارخانه باز می گردند و مانیتور به صفحه اول (منوی اصلی) برمی گردد ؛ و با لمس گزینه ی (خیر- No) و یا (بازگشت – Back) به صفحه (تنظیمات سیستم – System Setting) بر می گردد.



(تصویر شماره - ۱۵)

- با لمس گزینه ی (تنظیم شماره واحد – Set unit No) تصویر شماره ۱۶ نمایش داده می شود که در اینجا می توانید آدرس مانیتور مورد نظر را تعریف کنید.



(تصویر شماره - ۱۶)

- جهت تعریف آدرس ابتدا کد #2200* را وارد کرده و سپس یک عدد ۳ رقمی را بعنوان آدرس مانیتور وارد نموده و مجدداً # را وارد کرده و سپس گزینه ی (تایید – OK) را لمس نمایید.
- تعداد مانیتورهای قابل استفاده در این سیستم ۶۴ عدد می باشد .
- جهت تعریف مانیتور بعنوان نگهبان می بایست در قسمت آدرس در تعریف ذکر شده ، عدد ۹۹۹ را وارد نمود.
- با لمس گزینه ی (بازگشت – Back) می توانید به صفحه (تنظیمات سیستم – System Setting) برگردید.
- با لمس گزینه (کارت حافظه – SD Card) تصویر شماره ۱۷ نمایش داده می شود که در اینجا می توانید با لمس گزینه ی Format SD کارت حافظه را فرمت کنید و همچنین می توانید با لمس گزینه ی (کپی در کارت حافظه Copy To SD) تمام عکسهای موجود در حافظه داخلی را بر روی کارت حافظه کپی نمایید، می توانید با لمس گزینه ی (بازگشت – Back) به منوی (تنظیمات سیستم – System setting) برگردید.



(تصویر شماره - ۱۷)

تاریخ و زمان

- در منوی اصلی با لمس نمایشگر تاریخ و زمان در سمت راست بالای صفحه می توانید آنها را بصورت تقویم و ساعت آنالوگ مشاهده نمایید (تصویر شماره ۱۸) همانطور که در قسمت تنظیمات ذکر شد می توان در این قسمت ، قسمت های مختلف تاریخ و زمان را تنظیم کرد .




(تصویر شماره - ۱۸)

- با لمس گزینه ی (وای فای - WiFi) تصویر شماره ۱۹ نمایش داده می شود توجه داشته باشید که وقتی مانیتور را روشن می کنید و یا تنظیمات وای فای را ریست می کنید ، ماژول وای فای ۳۰ ثانیه زمان جهت راه اندازی و تنظیمات نیاز دارد ، بنابراین در این ۳۰ ثانیه با لمس گزینه ی وای فای هیچ پاسخی از مانیتور دریافت نمی کنید .



(تصویر شماره - ۱۹)

- در قسمت (وای فای - Wifi) می توانید عملکرد وای فای را فعال یا غیر فعال کنید.
- در قسمت (تاخیر انتقال مکالمه - Call forwarding latency) می توانید زمان تاخیر انتقال تماس مراجعه کننده به موبایل خودتان را خاموش و یا از صفر تا ۲۵ ثانیه تنظیم کنید.

در قسمت (سیگنال وای فای - Wifi signal) وضعیت سیگنال مربوط به روتر ارتباطی داخل خانه را نمایش می دهد .
 در قسمت UID کد کاربر نمایش داده می شود که این کد جهت هر مانیتور منحصر به فرد می باشد.
 در قسمت (تنظیمات اولیه وای فای - Wifi factory) با لمس گزینه ی  و سپس لمس آیکون (بله - Yes)
 تنظیمات وای فای به حالت اولیه بر می گردد و سپس شما باید ۳۰ ثانیه منتظر بمانید تا ماژول وای فای مجدداً به روتر
 شما متصل گردد.

خروج

در منوی اصلی با لمس کردن گزینه ی (خروج - Exit) از منو خارج شده و LCD خاموش می شود .

راهنمای رفع اشکالات

ردیف	اشکال	دلایل احتمالی
۱	سیستم کاملاً از کار افتاده است	برق ورودی قطع است. کلید ON/OFF در وضعیت OFF است
۲	تصویر سیاه و سفید است	کنترل رنگ تنظیم نیست
۳	مانیتور خاموش و روشن می شود	سیمهای میان مانیتور و پنل اتصال دارد
۴	صدای رفت و برگشت برقرار است اما تصویری نداریم	سیم شماره ۴ از پنل به مانیتور قطع است

ولتاژ مورد نیاز	AC 100V ~240V 50/60Hz
توان مصرفی	(با وای فای) HS-73 - 6 W & HS-73 - 8W
صفحه نمایش	LCD رنگی " ۷ لمسی / رزولوشن بالا
صدای زنگ	۱۶ ملودی
دمای عملکرد	+40C ... - 10C
حافظه تصویری	۱۰۰ عکس داخلی - ۱۰۰ عکس و ۱۰۰ فیلم ۱۵ ثانیه ای با صدا و ۱۲۸ فیلم ۱۵ ثانیه ای با صدا جهت تشخیص حرکت
وزن	۱ کیلوگرم
ابعاد	mm (ضخامت) ۴۵ * (ارتفاع) ۱۶۶ * (طول) ۳۰۰